

Hódmezővásárhelyi Szakképzési Centrum
Makói Návay Lajos Technikum és Kollégium
6900 Makó, Posta u. 4-6.

TŰZVÉDELMI SZABÁLYZAT

Készítette:



Juhos Andor Tűzvédelmi főelőadó Biz sz.: 1946/2011
PRECÍZ Biztonságtechnikai és Szaktanácsadó Kft.

Jóváhagyta:



Hegedűs Zoltán
Kancellár

Hatálybalépés ideje: 2023.11.21.

Tartalom

2. KANCELLÁR, GAZDASÁGI VEZETŐ TŰZVÉDELMI FELADATAI.....	3
3. INTÉZMÉNY VEZETŐ TŰZVÉDELMI FELADATAI A TŰZVÉDELMI SZABÁLYOK ÉS ELŐÍRÁSOK BETARTÁSA ÉRDEKÉBEN	4
4. PEDAGÓGUSOK, KISEGÍTŐ EGYÉB SZEMÉLYZET DOLGOZÓK TŰZVÉDELMI FELADATAI.....	5
5. SZOLGÁLTATÓ TŰZVÉDELMI SZAKEMBERÉNEK FELADATAI.....	6
6. TŰZVÉDELMI OKTATÁS.....	7
7. INTÉZMÉNYRE VONATKOZÓ ÁLTALÁNOS ÉRVÉNYŰ ÉS ESETI TŰZVÉDELMI SZABÁLYOK, ELŐÍRÁSOK AZ ORSZÁGOS TŰZVÉDELMI SZABÁLYZAT ALAPJÁN.....	8
12.) TŰZOLTÓ KÉSZÜLÉK, FELSZERELÉSEK.....	18
13. TŰZOLTÓVÍZ, TŰZOLTÓ KÉSZÜLÉK, FELSZERELÉSEK	22
12.) A TŰZ ÉSZLELÉSÉVEL, JELZÉSÉVEL KAPCSOLATOS FELADATOK.....	27
TŰZRIADÓ TERV	29
KIÜRÍTÉS SZÁMÍTÁS MELLÉKELVE.....	31
TŰZVÉDELMI OKTATÁS	32
ENGEDÉLY TŰZVESZÉLYES MUNKA VÉGZÉSÉHEZ.....	33
TŰZVESZÉLYES MUNKA VÉGZÉSÉNÉL AZ ALÁBBI SZABÁLYOKAT KELL BETARTANI.....	35
- HASZNÁLATI SZABÁLYOK, TEVÉKENYSÉGEKRE VONATKOZÓ ELŐÍRÁSOK.....	36

1. A TŰZVÉDELMI SZABÁLYZAT KIADÁSÁRA VONATKOZÓ JOGSZABÁLYI KÖTELEZETTSÉGEK

- 1.1. Jelen **Tűzvédelmi szabályzatot** (a továbbiakban: **TvSz**) az érvényben lévő legmagasabb szintű tűzvédelmi jogszabályok előírásai figyelembevételével adtam ki.

A többször módosított **1996. évi XXXI. törvény a tűz ellen védekezésről, a műszaki mentésről és a tűzoltóságról** 19. § (1) bekezdése az alábbiak szerint rendelkezik:

"A gazdálkodó tevékenységet folytató magánszemélyeknek, a jogi személyeknek, a jogi és a magánszemélyek jogi személyiséggel nem rendelkező szervezeteinek, ha a munkavégzésben résztvevő családtagokkal együtt ötnél több munkavállalót foglalkoztatnak, vagy ha ötvennél több személy befogadására alkalmas létesítményt működtetnek, illetve a fokozottan tűz- és fokozottan tűz és robbanásveszélyes besorolás esetén és kereskedelmi szálláshelyeken tűzvédelmi szabályzatot kell készíteniük."

A **Tűzvédelmi szabályzatot 2023.11.21.** napjával jóváhagyom, kiadását és alkalmazását elrendelem. Ezzel egyidejűleg hatályát veszíti az intézményre a kiadás napjáig érvényes, valamennyi tűzvédelemmel kapcsolatos szabályzat, rendelkezés, utasítás, intézkedés.

A **Tűzvédelmi szabályzatot** a Törvényben, az **54/2014. (XII. 5.) BM rendelet az Országos Tűzvédelmi Szabályzat** kiadásáról (továbbiakban: OTSZ), valamint a módosított 30/1996. (XII. 6.) BM rendelet a figyelembe vételével adom ki, a benne foglaltak betartása minden munkavállaló, illetve az egység területein munkát végző és tartózkodó személy részére kötelező

2. KANCELLÁR, GAZDASÁGI VEZETŐ TŰZVÉDELMI FELADATAI

- 2.1. Gondoskodnia kell a létesítmények és az építmények megvalósításával, üzemeltetésével, fejlesztésével összhangban, a jogszabályokban és kötelezően alkalmazandó szabványokban meghatározott tűzvédelmi követelmények megtartásáról –az üzemben tartásért felelős gazdasági szervezet közreműködésével –, valamint a tevékenységi körrel kapcsolatos veszélyhelyzetek megelőzésének és elhárításának feltételeiről.
- 2.2. Gondoskodnia kell a **Tűzvédelmi szabályzat** kiadásáról.
- 2.3. Köteles a **Tűzvédelmi szabályzatban** foglaltak betartását ellenőrizni, ellenőriztetni.
- 2.4. A tűzvédelmi helyzetre kiható olyan tevékenységet, amely a létesítmény, az építmény, a helyiség vagy a szabadter kockázati osztályba sorolásának megváltoztatását teszi szükségessé, vagy a raktározás, termelés kapacitásának 15%-kal történő növelését eredményezi, a tevékenység megkezdése előtt legalább tizenöt nappal a tűzvédelmi hatóságnál köteles bejelenteni, és gondoskodni a tűzoltás feltételeiről az önkormányzat, és a tűzvédelmi szolgáltató közreműködésével.
- 2.5. A helyiségekben esetenként nem az eredeti rendeltetésnek megfelelő rendezvényekre (vásár, bemutató, kiállítás stb.), vagy alkalomszerű kulturális és sport rendezvényekre (színi, zenekari, cirkuszi előadás, táncos összejövetel, disco, koncert stb.) a vonatkozó tűzvédelmi előírásokat, biztonsági intézkedéseket a rendezvény szervezője, rendezője **köteles írásban** meghatározni, és a rendezvény időpontja előtt 15 nappal azt tájékoztatás céljából az illetékes állami tűzoltóságnak megküldeni. A részletes szabályokat a melléklet tartalmazza.

- 2.6. Köteles gondoskodni a közvetlen tűzvédelmét szolgáló – jogszabályban, kötelezően alkalmazandó szabványban, hatósági határozatban előírt – tűzvédelmi berendezés, készülék, felszerelés, technikai eszköz állandóan üzemképes állapotban tartásáról, azokat jogszabályi előírás szerinti időszakos ellenőrzéséről.
- 2.7. Köteles gondoskodni arról, hogy a munkavállalók a jogszabályokban, kötelezően alkalmazandó tűzvédelmi jogszabályokban, szabványokban foglalt előírások szerint végezzék a tevékenységüket, illetőleg a létesítmény, építmény, helyiség igénybe vevői a tűzvédelmi szabályzatban foglaltakat megismerjék és megtartsák.
- 2.8. Köteles gondoskodni létesítményeiben az elektromos hálózat időszakos tűz-, és villámvédelmi felülvizsgálatának elvégzéséről, és a feltárt hiányosságok tervszerű megszüntetéséről megfelelő szakember (-ek) bevonásával gondoskodik.
- 2.9. A tűzvédelmi hatóság által tartott szemléken, ellenőrzéseken köteles képviseltetni a munkáltatót, illetve akadályoztatása esetén megfelelő intézkedésre jogosult megbízott-ról köteles gondoskodni.
- 2.10. Köteles együttműködni a tűzvédelmi szolgáltatást ellátó szervezet kijelölt tűzvédelmi szakemberével, részére a szükséges információt, dokumentációt köteles átadni és az általa feltárt tűzvédelmi hiányosságokra intézkedni.

3. INTÉZMÉNY VEZETŐ TŰZVÉDELMI FELADATAI A TŰZVÉDELMI SZABÁLYOK ÉS ELŐÍRÁSOK BETARTÁSA ÉRDEKÉBEN

- 3.1. Felelős az intézményen belül a tűzvédelmi feladatok meghatározásáért, gyakorlati operatív irányítás, valamint folyamatos ellenőrzés végrehajtásáért és a Tűzvédelmi szabályzatban foglaltak betartásáért.
 - 3.2. A tűzvédelmi hatóság ellenőrzésén személyesen, vagy az általa megbízott személy által részt venni, a hiányosságok megszüntetésére a szükséges intézkedéseket megtenni.
 - 3.3. A tüzesetek megelőzésére vonatkozó feladatok meghatározása a Szolgáltató illetékes tűzvédelmi szakembere közreműködésével (tiltó táblák, tűzoltó készülékek, oktatás stb.).
 - 3.4. Amennyiben az intézmény területén tűzveszélyes munkavégzés (tevékenység) történik (pl. hegesztés, forrasztás, nyílt lánggal járó egyéb munkák stb.), a **Szolgáltató** tűzvédelmi szakemberének közreműködésével meghatározzák a megfelelő védelem érdekében a helyi sajátosságokból adódó tűzvédelmi előírásokat.
 - 3.5. Köteles gondoskodni arról, hogy az intézményben dolgozók a munka, illetőleg a tevékenységi körükkel kapcsolatos tűzvédelmi ismereteket munkába állásuk előtt elsajátítsák, és a tűz esetén végzendő feladatokat megismerjék.
Az oktatást a **Szolgáltató** tűzvédelmi szakemberének a bevonásával végezze.
 - 3.6. A dolgozók rendszeres tűzvédelmi oktatásának megszervezése a **Szolgáltató** tűzvédelmi szakemberének a bevonásával, értesítésével.
 - 3.7. Amennyiben a tűzvédelemmel kapcsolatos feladatok, a feltárt hiányosságok megszüntetése hatáskörét meghaladja, illetve a pénzügyi fedezet nem biztosított azt az egységvezetőjének írásban, szóban köteles jelezni.
 - 3.8. A napi munka befejezésekor a **Tűzvédelmi szabályzat** előírásai alapján gondoskodik az intézményvezetővel a tűzvédelmi használati szabályok megtartásának ellenőrzéséről a szabálytalanságok megszüntetéséről.
 - 3.9. Gondoskodnia kell a kézi tűzoltó készülékek, tűzcsapok intézményi (helyi) ellenőrzéséről, nyilvántartásáról a **Szolgáltató** tűzvédelmi szakemberének közreműködésével.
-

-
- 3.10. Szükség szerint a napi munka befejezésekor, zárásakor, több napos szünet előtt, továbbá munkaidőn túl, illetve munkaszüneti napokon is köteles ellenőrizni a tűzvédelmi használati szabályok betartását, illetve betartatását.
- 3.11. Évente egy alkalommal a **Tűzriadó tervet** köteles gyakoroltatni, melyről a **Szolgáltató** tűzvédelmi szakembere bevonásával, valamint az intézményvezetővel jegyzőkönyvet köteles készíteni.
- 3.12. Az Felelős az intézmény tűzvédelmi eszközeinek (tűzoltó készülékek, tűzcsapok, tűzjelző stb.), valamint az elektromos hálózat tűz-, és villámvédelmi szabványossági felülvizsgálatainak időbeni elvégzetéséért a feltárt hiányosságok megszüntetéséért **54/2014. (XII. 5.) BM rendeletben** foglaltak alapján.
- Kezdeményeznie kell a feltárt hiányosságok tervszerű megszüntetését Intézkedési terv készítése formájában.
- 3.13. A felülvizsgálati jegyzőkönyvekben feltárt „azonnali intézkedést” igénylő hiányosságai megszüntetésére haladéktalanul intézkednie kell.
- 3.14. A létesítményekben, helyiségekben esetenként nem az eredeti rendeltetésnek megfelelő rendezvényekre (vásár, bemutató, kiállítás stb.), vagy alkalomszerű kulturális és sport rendezvényekre (színi, zenekari, cirkuszi előadás, táncos összejövetel, disco, koncert stb.) a vonatkozó tűzvédelmi előírásokat, biztonsági intézkedéseket a rendezvény szervezője, rendezője köteles írásban meghatározni, és a rendezvény időpontja előtt 15 nappal azt tájékoztatás céljából az illetékes hivatásos önkormányzati tűzoltóságnak megküldeni.

4. PEDAGÓGUSOK, KISEGÍTŐ EGYÉB SZEMÉLYZET DOLGOZÓK TŰZVÉDELMI FELADATAI

- 4.1. Ismerniük kell az intézmény területén a tűzjelzés lehetőségeit, módjait, valamint a **Tűzriadó tervben** foglaltakat.
- 4.2. Ismerniük kell a tűzoltó készülékek, egyéb tűzvédelmi berendezések helyét és használatuk módjait.
- 4.3. A munka kezdését és befejezését követően a helyiségeket, foglalkoztatókat, öltözőket, raktárakat ellenőrizniük kell, és a tüzet kiváltható okok megszüntetéséről gondoskodniuk kell, illetve jelezni azokat az kollégiumvezetőnek.
- 4.4. Kötelesek részt venni a tűzvédelmi oktatáson.
- 4.5. Kötelesek aktívan részt venni a **Tűzriadó tervben** megfogalmazott mentési és kiürítési feladatok végrehajtásában.
- 4.6. Tűz esetén - amennyiben az testi épségük veszélyeztetésével nem jár - kötelesek a bajba jutottak mentésében, és a tűz oltásában közreműködni, továbbá a tűzoltóságot a feladatai ellátásában segíteni.
-

5. SZOLGÁLTATÓ TŰZVÉDELMI SZAKEMBERÉNEK FELADATAI

- 5.1. A **Tűzvédelmi szabályzat** elkészítése.
 - 5.2. A tűzvédelmi megbízott, adminisztrátor telefon, vagy fax-értesítése alapján előzetes tűzvédelmi oktatás megtartása és dokumentálása.
 - 5.3. Évente egy alkalommal ismétlődő tűzvédelmi oktatás megtartása, dokumentálása, az intézményvezetővel történt időpont egyeztetés alapján.
 - 5.4. A **tűzriadó terv** elkészítése.
 - 5.5. Bejelentett tüzesetek kivizsgálásakor dokumentumok elkészítése az intézmény közreműködésével.
 - 5.6. A **Tűzvédelmi szabályzat** és egyéb belső tűzvédelemmel kapcsolatos utasítások, szükség szerinti felülvizsgálata, módosítása, elkészítése az intézmény adatközlése alapján.
 - 5.7. Az osztályba sorolás szükség szerinti módosítása, annak naprakészen tartása.
 - 5.8. Üzembe helyezések és beruházások alkalmával, tűzvédelemmel kapcsolatos szaktanácsadás.
 - 5.9. Tűzvédelmi peres ügyekben írásban történő felkérés alapján az intézmény szakmai jellegű képvisellete.
 - 5.10. Esetenkénti tűzvédelmi ellenőrzések lebonyolítása az intézmény felkérése alapján és képviselőjének jelenlétében.
 - 5.11. Tűzvédelemmel kapcsolatos technikai újításokról, jogszabályváltozásról folyamatos tájékoztatás.
-

6. TŰZVÉDELMI OKTATÁS

- 6.1. A dolgozókat munkába állításkor, ezt követően szükség szerint a munkakörüknek megfelelő **előzetes (elmélet és gyakorlati) tűzvédelmi oktatásban** kell részesíteni, melyet írásban dokumentálni kell.

Az oktatás lebonyolításával külsős **Szolgáltató** tűzvédelmi szakembert is megbízhat.

Felelős: főigazgató, gazdasági vezető, tűzvédelmi megbízott

- 6.2. **Ismétlődő tűzvédelmi oktatást** évente egy alkalommal kell elvégezni, és megfelelően dokumentálni.

Felelős: főigazgató, gazdasági vezető, intézmény vezető, tűzvédelmi megbízott

- 6.3. **A tűzvédelmi oktatásnak ki kell terjednie:**

- az általános tűzvédelmi ismeretekre
 - a **Tűzvédelmi szabályzat** ismertetésére
 - a munkakör, munkahely tűzvédelmére
 - a kézi tűzoltó készülékek, tűzcsapok ismertetésére, használatának szabályaira, működési elvére
 - tűzjelzésre, a **Tűzriadó terv** ismertetésére
 - tűz esetén követendő magatartásra
 - a használat általános szabályaira, tiltó táblák, jelek ismertetésére
 - egyéb magatartási szabályokra, mentés feladatára (élet- és anyagmentés)
 - a tűzvédelmi előírások megszegésének következményeire
 - a tűzvédelmi oktatásról nyilvántartást kell vezetni, amelyben a dolgozók aláírásával igazolják az oktatásban történt részvételüket
 - a tűzjelzést a **105** telefonszámon kell leadni az irodából a hivatásos tűzoltóság felé
 - a tűzről a fenntartó önkormányzatot, a szolgáltató kft tűzvédelmi szakemberét és a dolgozókat értesíteni kell a tűzoltás megkezdésével egyidejűleg
-

7. INTÉZMÉNYRE VONATKOZÓ ÁLTALÁNOS ÉRVÉNYŰ ÉS ESETI TŰZVÉDELMI SZABÁLYOK, ELŐÍRÁSOK AZ ORSZÁGOS TŰZVÉDELMI SZABÁLYZAT ALAPJÁN

- Az építményt, építményrészt, a vegyes rendeltetésű épületet, szabadteret csak a használatbavételi, üzemeltetési, működési és telephelyengedélyben megállapított rendeltetéshez tartozó tűzvédelmi követelményeknek megfelelően szabad használni.
 - A termelést, a használatot, a tárolást, a forgalomba hozatalt, valamint az egyéb tevékenységet (a továbbiakban együtt: tevékenység) csak a tűzvédelmi követelményeknek megfelelő szabadtéren, helyiségben, tűzszakaszban, rendeltetési egységben, építményben szabad folytatni.
 - A helyiségben, építményben és szabadtéren csak az ott folytatott folyamatos tevékenységhez szükséges anyag és eszköz tartható.
 - Tűztávolságon belül tárolási tevékenység nem végezhető. Ezen területet a hulladékoktól, száraz aljnövényzettől mentesen kell tartani.
 - A helyiségből, a szabadtérből, a gépről, a berendezésről, az eszközről, a készülékről a tevékenység során keletkezett fokozottan tűz és robbanásveszélyes és tűzveszélyes osztályba tartozó anyagot, hulladékot folyamatosan, de legalább műszakonként, valamint a tevékenység befejezése után el kell távolítani.
 - **A munkahelyeken a tevékenység közben és annak befejezése után a munkát végzőnek ellenőrizni kell a tűzvédelmi használati szabályok megtartását, és a szabálytalanságokat meg kell szüntetni.**
 - **A közmű nyitó- és zárószerkezetét, valamint annak nyitott és zárt állapotát jól láthatóan meg kell jelölni.**
 - A tűzoltó vízforrásokat a vonatkozó műszaki követelmény szerinti jelzőtáblával kell jelölni.
 - A tűzoltó vízforrások, falitűzcsapok akadálytalan megközelíthetőségét biztosítani kell.
-

- Ahol jogszabály önműködő csukószerkezet alkalmazását írja elő, ott az ajtót csukva kell tartani. Ha ez üzemeltetési okokból nem lehetséges, vagy a fokozottan tűz és robbanásveszélyes osztályba tartozó anyag fokozottan tűz és robbanásveszélyes állapotban fordul elő, akkor a nyitva tartás ideje alatt állandó helyszíni felügyeletről kell gondoskodni, vagy biztosítani kell, hogy az ajtó tűzjelző jelére csukódjon.
- **A üzemeltetés alatt álló, személyek tartózkodására szolgáló helyiségeknek kiürítésre számításba vett ajtóit lezárni nem szabad.** Ha a tevékenység jellege az ajtók zárva tartását szükségessé teszi – veszély esetére – az ajtók külső nyithatóságát a tűzvédelmi szakhatóság által meghatározott módon biztosítani kell. A belső nyithatóságtól csak akkor lehet eltekinteni, ha azt a rendeltetés kizárja.

Fokozottan kell ellenőrizni:

- az áramtalanítást
- a tűzvédelmi berendezések, felszerelések üzemi- és működőképességét
- közlekedési utakat
- **az épület megközelítési útjait**
- az épület egyéb létesítményének lezárását
- az épület egyéb helyiségeinek lezárását (raktár)
- egyéb anyagok tárolási szabályainak betartását
- a közmű nyitó- és zárószerkezetét, a tűzvédelmi felszerelések helyét jól láthatóan meg kell jelölni
- **az üzemeltetés alatt az olyan helyiségek ajtóit, ahol emberek tartózkodnak, dolgoznak lezárni nem szabad!**

Felelős: munkahelyi vezető

2.) Alkalmoszerű és állandó tűzveszélyes tevékenység (munkavégzés) szabályai

- Tűzveszélyes tevékenységet tilos olyan helyen végezni, ahol az tüzet vagy robbanást okozhat.
- Állandó jellegű tűzveszélyes tevékenységet csak a tűzvédelmi követelményeknek megfelelő, erre a célra alkalmas helyen szabad végezni.
- Alkalmoszerű tűzveszélyes tevékenységet (pl. égetés stb.) az intézményvezető előzetes írásos engedélye alapján lehet végezni.
- A külső szervezet vagy személy által végzett alkalmoszerű tűzveszélyes tevékenység (pl. hegesztés, bitumen melegítés stb.) feltételeit a munkát végző szervezet vezetője határozza meg, de az intézményvezetővel, vagy külsős tűzvédelmi szakemberrel egyeztetni kell, akik ezt szükség szerint – a helyi sajátosságnak megfelelő – tűzvédelmi előírásokkal kötelesek kiegészíteni.
- **A munkát közvetlenül irányító személy köteles ellenőrizni a munkát végző személyek tűzvédelmi szakvizsga bizonyítványának meglétét, érvényességét, ha az a tevékenység végzéséhez szükséges feltétel.**

Hiányosság esetén a munkavégzésre való utasítás nem adható ki.

Az engedélynek tartalmazni kell:

- a tevékenység idejét, időtartamát, helyét
- a tevékenység leírását
- a munkavégző(-k) nevét és - tűzvédelmi szakvizsgálóhoz kötött munkakör esetében - a bizonyítvány számát
- a vonatkozó tűzvédelmi szabályokat és előírásokat.
- A jogszabályokban meghatározott tűzveszélyes tevékenységet csak érvényes tűzvédelmi szakvizsgálóval rendelkező, egyéb tűzveszélyes tevékenységet a tűzvédelmi szabályokra, előírásokra kioktatott személy végezhet.
- **A tűzveszélyes tevékenységhez az engedélyező az ott keletkező tűz oltására alkalmas tűzoltó felszerelést, készüléket köteles biztosítani.**
- A tűzveszélyes tevékenység befejezése után a munkát végző a helyszínt és annak környezetét tűzvédelmi szempontból köteles átvizsgálni és minden olyan körülményt megszüntetni, ami tüzet okozhat. A munka befejezését az engedélyezőnek be kell jelenteni.

Felelős: munkát elrendelő gazdasági szervezet

3) Dohányzás szabályai:

Égő dohánytermék, gyufát, tilos olyan helyre tenni, illetve ott eldobni, ahol az tüzet okozhat!

- Dohányozni nem szabad olyan helyiségben, szabadterén, ahol fokozottan tűz és robbanásveszélyes osztályba tartozó anyagot előállítanak, tárolnak, feldolgoznak. A dohányzási tilalmat biztonsági jellel kell jelölni.
- Fokozottan tűz és robbanásveszélyes osztályba tartozó anyag gyártására, feldolgozására, tárolására szolgáló helyiségbe vagy szabadterébe, gyújtóeszközt, gyújtóforrást bevinni csak az alkalmoszerű tűzveszélyes tevékenységre jogosító, írásban meghatározott feltételek alapján szabad
- Az 1999. évi XLII. törvény alapján a **létesítmény épületein belül dohányozni tilos!**

4) Szállítási, raktározási, tárolási szabályok:**Tárolás szabályai**

Helyiségben, építményben és szabadterén csak az ott folytatott folyamatos tevékenységhez szükséges fokozottan tűz és robbanásveszélyes vagy tűzveszélyes osztályba tartozó anyag tárolható. Az építményben tárolt anyag, termék mennyisége nem haladhatja meg a tervezéskor alapul vett anyagmennyiséget.

A fokozottan tűz és robbanásveszélyes osztályba tartozó anyagot – ha azt nem nyomástartó edényzetben hozták forgalomba – a tűzveszélyes osztályba tartozó anyagra vonatkozó követelmények szerint csak zárt csomagolásban lehet tárolni.

Öngyulladásra hajlamos anyagot egyéb fokozottan tűz és robbanásveszélyes és tűzveszélyes osztályba tartozó anyaggal, továbbá olyan anyagokat, amelyek egymásra való hatása hőt fejleszthet, tüzet vagy robbanást okozhat, egy egységben nem szabad tárolni. Az öngyulladásra hajlamos anyag hőmérsékletét naponta vagy – ha azt az anyag tulajdonságai szükségessé teszik – folyamatosan ellenőrizni kell, és a veszélyes felmelegedést meg kell akadályozni.

A tárolás területét éghető hulladéktól, száraz növényzettől mentesen kell tartani.

Raktározás, tárolás esetén

A fokozottan tűz és robbanásveszélyes osztályba tartozó anyagok tárolási előírásai

Fokozottan tűz és robbanásveszélyes anyag nem tárolható tetőtérben, pinceszinti helyiségben, továbbá 300 liter vagy 300 kg mennyiség felett egyéb, nem tárolásra tervezett helyiségben.

Huzamos tartózkodásra szolgáló helyiségekben és a gépjárműtárolókban gázpalackot tárolni tilos.

Éghető folyadékok tárolása és szállítása

- **Fokozottan tűz és robbanásveszélyes fokozatú folyadék pinceszinten, padlástérben, menekülési útvonalon nem tárolható.**
- Éghető folyadék csak a folyadék hatásának ellenálló, a folyadékra gyújtási veszélyt nem jelentő, jól zárható edényben tárolható.
- A sérülékeny edények gyűjtőcsomagolásának vagy védőburkolásának sérülés (törés, felszakadás) ellen védelmet kell nyújtania.
- Az edények csak kiöntőnyílásukkal felfelé, lezárt állapotban tárolhatók és szállíthatók. Kiürített, de ki nem tisztított edények tárolására és szállítására a megtöltöttekre vonatkozó előírások irányadók. A tárolható anyagmennyiség a tárolóedények űrtartalmának összesített értékét jelenti.

5.) Tűzoltási út, terület, egyéb utak, menekülési útvonalak:

A létesítmény közlekedési, tűzoltási felvonulási útvonalait, területeit, valamint vízszervezési helyekhez vezető útjait állandóan szabadon és olyan állapotban kell tartani, amely alkalmas a tűzoltó gépjárművek közlekedésére és működtetésére.

Az építményben, helyiségben és szabadtéren a villamos berendezés kapcsolója, a közmű nyitó- és zárószerkezetének, tűzvédelmi berendezés, felszerelés és készülék hozzáféréseinek, megközelítésének lehetőségét állandóan biztosítani kell, azokat eltorlaszolni még átmenetileg sem szabad.

A kiürítésre és menekülésre számításba vett nyílászáró szerkezeteket – kivéve a legfeljebb 50 fő tartózkodására szolgáló helyiségeket és az arra minősített nyílászárókat –, míg a helyiségben tartózkodnak, lezárni nem szabad.

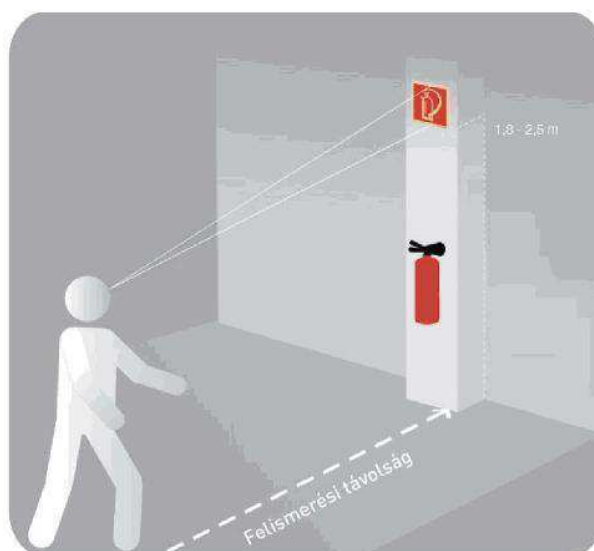
Az épületek menekülésre számításba vett közlekedőin, lépcsőházaiban fokozottan tűz és robbanásveszélyes és tűzveszélyes osztályba tartozó anyagok nem helyezhetőek el. Ez alól kivételt képeznek a beépített építési termékek és biztonsági jelek, valamint azok az installációk, dekorációk, szőnyegek, falikárpitok és egyéb, nem tárolásra szolgáló tárgyak, amelyek az elhelyezéssel érintett fal vagy a padló felületének szintenként legfeljebb 15%-át fedik le.

A menekülési útvonalak nem szűkíthetők le.

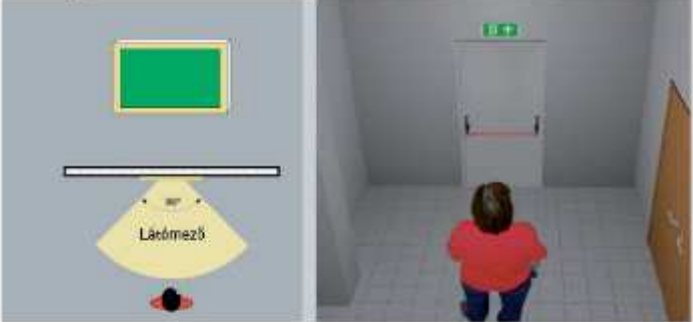
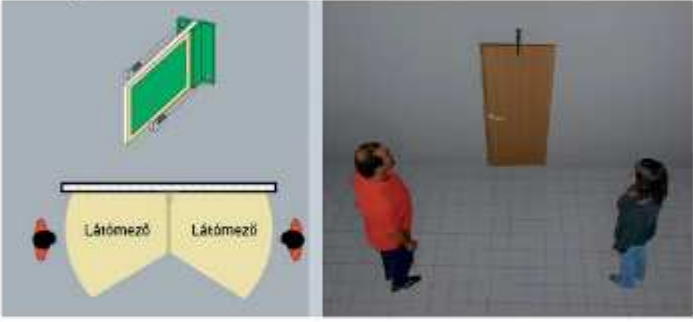

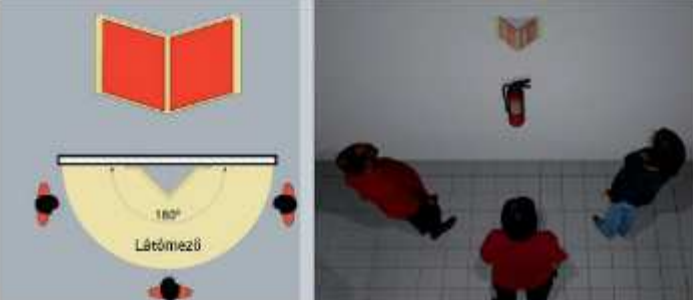
Az 1. ábra a menekülési utak tábláinak elhelyezését jelzi



2. ábra, a Biztonsági világítás, menekülési jelzések és menekülési útirányt jelző rendszer alcímhez



3. ábra biztonsági jelek elhelyezése:

A biztonsági jelek elhelyezésének változatai		
Ábra	Leírás	
<p>1. Típus</p> 	<p><i>Sík jel fallal párhuzamos felszerelése.</i></p>	
<p>2. Típus</p> 	<p><i>Falra merőleges szerelt kétoldalas jel.</i></p>	
<p>3. Típus</p> 	<p><i>Mennyezetre függesztett, kétoldalas jel.</i></p>	
<p>P. Típus</p> 	<p><i>Panoráma jel, ez biztosítja a legjobb láthatóságot.</i></p>	

6.) Tüzelő- és fűtő berendezések tűzvédelmi előírásai

- Az építményben, helyiségben csak olyan fűtési rendszer létesíthető, használható, amely rendeltetésszerű működése során nem okoz tüzet vagy robbanást.
- A helyiségben ahol fokozottan tűz és robbanásveszélyes osztályba tartozó anyagokat tárolnak, előállítanak, felhasználnak, forgalmazznak nyílt lánggal, izzással vagy veszélyes felmelegedéssel üzemelő berendezés – a tevékenységet kiszolgáló technológiai berendezés kivételével – nem helyezhető el. Technológiai tüzelőberendezés létesítése esetén a tűz vagy robbanás keletkezésének lehetőségét megfelelő biztonsági berendezéssel kell megakadályozni.
- A tüzelő- és a fűtőberendezés, az égéstermék-elvezető, valamint a környezetében levő éghető anyag között olyan távolságot kell megtartani, vagy olyan hőszigetelést kell alkalmazni, hogy az éghető anyag felületén mért hőmérséklet a legnagyobb hőterheléssel való üzemeltetés mellett se jelenthessen az éghető anyagra gyújtási veszélyt.

Felelős: munkahelyi vezető

7.) Szellőztetés

- Olyan tevékenység, amelynek végzése során robbanásveszély alakulhat ki, csak hatékony szellőztetés mellett végezhető.

8.) Csatornahálózat

- Fokozottan tűz és robbanásveszélyes és tűzveszélyes gázt, gőzt folyadékot, az ilyen anyagot oldott állapotban tartalmazó szennyvizet, valamint vízzel vegyi reakcióba lépő, fokozottan tűz és robbanásveszélyes vagy tűzveszélyes osztályba tartozó gázt fejlesztő anyagot a közcsatornába vagy a szikkasztóba bevezetni tilos.

9.) Gépi berendezés:

- Kizárólag olyan erő- és munkagép helyezhető el és használható, amely rendeltetésszerű használata esetén környezetére gyújtási veszélyt nem jelent.
 - Azoknál a gépeknél, amelyeknél a hőfejlődés vagy a nyomás emelkedése tüzet vagy robbanást idézhet elő, a technológiai szabályozó berendezéseken túl olyan korlátozó berendezést kell alkalmazni, amely a gép működését és a hőmérséklet vagy nyomás további emelkedését – technológiai utasításban meghatározott biztonsági határérték elérésekor – megszünteti.
 - Ha a gépbe jutó idegen anyag tüzet vagy robbanást okozhat, gondoskodni kell a bejutás megakadályozásáról.
 - A forgó, súrlódó gépalkatrésznél és tengelynél a berendezésre és környezetére tűzveszélyt jelentő felmelegedést meg kell előzni.
-

10.) Villamos berendezés:

- Csak olyan villamos berendezés használható, amely rendeltetésszerű használata esetén a környezetére nézve gyújtásveszélyt nem jelent.
- A villamos gépet, berendezést és egyéb készüléket a tevékenység befejezése után ki kell kapcsolni. Nem vonatkozik ez az előírás azokra a készülékekre, amelyek rendeltetésükből következően folyamatos üzemre lettek tervezve. Ezen alcím szempontjából kikapcsolt állapotnak számít az elektronikai, informatikai és hasonló készülékek készenléti állapota is.
- A villamos gépet, berendezést és egyéb készüléket használaton kívül helyezésük esetén a villamos tápellátásról le kell választani.
- Az épület átalakítása, felújítása, átépítése, a kijáratútvonalak időleges vagy tartós használaton kívül kerülése esetén a téves jelzést adó menekülési jelek működését szüneteltetni kell. Ha a biztonsági jel kikapcsolt állapotában is hordoz információt, az ne legyen látható.

A villamos berendezés használatbavételét követően a berendezés üzemeltetője, ha jogszabály másként nem rendelkezik, a telephelyen üzemelő berendezés, villamos berendezés tűzvédelmi felülvizsgálatát

- 300 kilogrammnál vagy 300 liternél nagyobb mennyiségű fokozottan tűz és robbanásveszélyes osztályba tartozó anyag gyártására, feldolgozására, tárolására, felhasználására szolgáló helyiség vagy szabadtér esetén legalább **3 évenként**,
- egyéb esetben legalább **6 évenként** elvégezteti arra jogosult szakemberrel.

A telephelyen üzemelő berendezés, villamos berendezés tűzvédelmi felülvizsgálatát az üzemeltető elvégezteti, és a tapasztalt hiányosságokat a minősítő iratban a felülvizsgáló által meghatározott határnapig megszüntetteti, melynek tényét hitelt érdemlő módon igazolja.

- A tűzvédelmi felülvizsgálat szempontjából a naptári napot kell figyelembe venni.
- A telep- vagy működési engedélyhez, bejelentéshez kötött átalakítás vagy rendeltetésváltás során a helyiségben, épületben elhelyezett villamos berendezéseken a berendezés üzemeltetője a tűzvédelmi felülvizsgálatot elvégezteti, ha az új rendeltetéshez a jogszabály gyakoribb felülvizsgálatot határoz meg.
- A villamos berendezések tűzvédelmi felülvizsgálata, a berendezés minősítése a létesítéskor érvényes vonatkozó műszaki követelmény szerint történik.
- A felülvizsgálat része a villamos berendezés környezetének értékelése és a hely fokozottan tűz és robbanásveszélyes zónabesorolásának tisztázása.
- A felülvizsgálat kiterjed azokra a hordozható berendezésekre is, amelyeket az üzemeltető nyilatkozata szerint a technológiából adódóan rendszeresen használnak.

Felelős: munkahelyi vezető

11.) Villámvédelem

A nem norma szerinti villámvédelem hatálya alá tartozó építmények, szabadterek esetében a villámvédelem felülvizsgálatát

- a létesítést követően az átadás előtt,
- az 54/2014 (XII.6) BM rendelet által előírt időszakonként vagy
- a villámvédelem vagy az építmény átalakítását, bővítését és a vonatkozó műszaki követelményben foglalt különleges eseményt követően kell elvégezni.

A nem norma szerinti meglévő villámvédelem időszakos felülvizsgálatát a létesítéskor érvényben lévő vonatkozó műszaki követelménynek megfelelően kell végezni.

A nem norma szerinti meglévő villámvédelmi berendezést, ha jogszabály másként nem rendelkezik, tűzvédelmi szempontból

- **a 300 kg vagy 300 l mennyiségénél több fokozottan tűz és robbanásveszélyes osztályba tartozó anyag gyártására, feldolgozására, tárolására szolgáló helyiséget tartalmazó, ipari vagy tárolási alaprendeltetésű építmény vagy szabadter esetén legalább 3 évenként,**
- **egyéb esetben legalább 6 évenként,**
- a villámvédelem (LPS és SPM) vagy a védett épület vagy építmény minden olyan bővítése, átalakítása, javítása vagy környezetének megváltozása után, ami a villámvédelem hatásosságát módosíthatja,
- sérülés, erős korrózió, villámcsapás valamint minden olyan jelenség észlelése után, amely károsan befolyásolhatja a villámvédelem hatásosságát,

felül kell vizsgálatni és a tapasztalt hiányosságokat a minősítő iratban meghatározott határnapiig meg kell szüntetni, melynek tényét hitelt érdemlő módon igazolni kell.

A norma szerinti villámvédelemről szóló műszaki követelmény hatálya alá tartozó villámvédelemmel ellátott építmények, szabadterek esetében a villámvédelem felülvizsgálatát

a) a létesítés során, a később eltakarásra kerülő részek eltakarása előtt,

b) a létesítést követően az átadás előtt,

c) a 3. mellékletben foglalt táblázatban előírt időszakonként és

d) a villámvédelem vagy az építmény átalakítását, bővítését és a vonatkozó műszaki követelményben foglalt különleges eseményt követően kell elvégezni.

A villámvédelmi felülvizsgálat szempontjából a naptári napot kell figyelembe venni.

12.) TŰZOLTÓ KÉSZÜLÉK, FELSZERELÉSEK

A tűzoltó-technikai terméket jól láthatóan, könnyen hozzáférhetően, úgy kell elhelyezni, hogy a tűzoltó készülék a legkedvezőtlenebb helyen keletkező tűz oltására a legrövidebb idő alatt felhasználható legyen, és állandóan használható, üzemképes állapotban kell tartani.

Tűzoltó készülék karbantartását kizárólag a jogszabályi feltételeknek megfelelő, a hatóság által nyilvántartásba vett karbantartó szervezet vagy az ilyen karbantartó szervezettel szerződéses jogviszonyban álló felülvizsgáló végezheti. Tűzoltó készülék karbantartását az arra vonatkozó, érvényes tűzvédelmi szakvizsga-bizonyítvánnyal rendelkező karbantartó személy végezheti.

A készenlétben tartó vagy képviselője rendszeresen, legalább **negyedévente ellenőrzi**, hogy a tűzoltó készülék

- az előírt készenléti helyen van-e,
- rögzítése biztonságos-e,
- látható-e,

-
- magyar nyelvű használati utasítása a tűzoltó készülékkel szemben állva olvasható-e,
 - használata nem ütközik-e akadályba,
 - valamennyi nyomásmérő vagy jelző műszerének jelzése a működési zónában található-e,
 - hiánytalan szerelvényekkel ellátott-e,
 - fém vagy műanyag plombája, zárópecsétje, karbantartást igazoló címkéje, a karbantartó szervezet OKF azonosító jele sértetlen-e,
 - karbantartása esedékes-e,
 - készenléti helyét jelölő biztonsági jel látható, felismerhető-e és
 - állapota kifogástalan, üzemszerű-e.

Felelős : megbízott személy

Ha a készenlétkben tartó az ellenőrzés során hiányosságot észlel, gondoskodik annak megszüntetéséről.

A készenlétkben tartó gondoskodik a készenlétkben tartott tűzoltó készülékek jogszabályban meghatározott időközönkénti karbantartásáról, a részben vagy teljesen kiürült, kiürített tűzoltó készülékek újratöltéséről.

A tűzoltó készülékekről a készenlétkben tartó az általa végzett ellenőrzésekről, valamint a tűzoltó készülék karbantartásokról tűzvédelmi üzemeltetési naplót vezet, mely tartalmazza

- a létesítmény nevét és címét,
- a tűzoltó készülékek típusjelét,
- a tűzoltó készülékek egyértelmű azonosítását készenléti hely vagy a tűzoltó készülék gyártási száma megadásával,
- a tűzoltó készülékek ellenőrzésének vagy karbantartásának fokozatát (készenlétkben tartó általi ellenőrzés, alapkarbantartás, középkarbantartás, teljes körű karbantartás) és dátumát,
- a tűzoltó készülékek ellenőrzését vagy karbantartását végző személy nevét és aláírását.

Felelős: felülvizsgálatot végző szolgáltató

A tűzoltó készülékek selejtezéséről a tulajdonos gondoskodik.

Tűzoltó készülékek esetében az oltásteljesítményekhez tartozó oltóanyagegység-mennyiségeket az alábbi táblázat tartalmazza.

Oltóanyag- egység [OE]	MSZ EN 3-7 szabvány szerinti tűzosztály		MSZ EN 1866 szabvány sze- rinti tűzosz- tály
	A	B	
1	5A	21B	
2	8A	34B	
3		55B	
4	13A	70B	
5		89B	
6	21A	113B	
9	27A	144B	
10	34A		
12	43A	183B	
15	55A	233B	
16			I B
17			II B
18			III B
19			IV B

Abban az esetben, ha egy önálló rendeltetési egységben A és B osztályú tüzek is előfordulhatnak és a készenlétkben tartott tűzoltó készülék olyan A és B osztályú tűz oltására alkalmas, melyekhez különböző oltóanyag-egységek tartoznak, akkor a kisebb oltóanyag-egységet kell figyelembe venni.

Önálló rendeltetési egység vagy szabadter alapterületig m²	Általános esetben	Fokozottan tűz és robbanásveszélyes anyag tárolása
50	2	6
100	3	9
200	4	12
300	5	15
400	6	18
500	7	21
600	8	24
700	9	27
800	10	30
900	11	33
1.000	12	36
minden további 250	+2	+6

13. TŰZOLTÓVÍZ, TŰZOLTÓ KÉSZÜLÉK, FELSZERELÉSEK

10.1. A tűzoltó-vízforrások üzemképességéről, megközelíthetőségéről, fagy elleni védelméről, az előírt rendszeres ellenőrzések, karbantartások, javítások és nyomáspróbák elvégzéséről az oltóvíz hálózat üzemben tartásáért felelős szervezet gondoskodik.

A felülvizsgálatot – a falitűzcsapszekrényeknek a felelős személy általi szokásos ellenőrzését kivéve – tűzoltó-vízforrások felülvizsgálatára vonatkozó érvényes tűzvédelmi szakvizsga-bizonyítvánnyal rendelkező személy végezheti.

A felülvizsgálat alapján feltárt hiányosságok megszüntetéséről az oltóvízhálózat üzemben tartásáért felelős szervezet gondoskodik, amely a meghibásodott tűzoltóvízforrások és azok szerelvényeinek javítására, szükség esetén cseréjére azonnal intézkedik.

Az oltóvízhálózat üzemben tartásáért felelős szervezet a tűzoltóvízforrásokról nyilvántartással rendelkezik. **A nyilvántartás vezetése a felülvizsgálatot végző személy kötelessége.**

A tűzoltóvízforrásokról vezetett nyilvántartás tartalmazza

- a) a tűzoltóvízforrás egyértelmű azonosítását,
- b) a felülvizsgálat időpontját,
- c) a felülvizsgálatot végző nevét, szakvizsga-bizonyítványának számát és
- d) a felülvizsgálat megnevezését és megállapításait.

A tűzoltóvízforrások felülvizsgálata során a felülvizsgálatot végző személy minden esetben

megvizsgálja

- aa) a tűzoltó-vízforrások jelzőtábláinak meglétét, adatainak helyességét és épségét,
- ab) az előírt feliratok, jelzések meglétét, olvashatóságát,
- ac) a (szabadtéri) tűzoltóvízforrásoknak az év minden szakában tűzoltógépjárművel történő megközelíthetőségét, a szerelvények hozzáférhetőségét, a szerelvények és a tartozékok rendeltetésszerű használhatóságát,
- ad) a korrózió elleni védelem épségét,
- b) elvégzi
 - ba) a vízhálózatról működő tűzoltóvízforrások esetében a hálózat átöblítését a mechanikai szennyeződésektől mentes víz megjelenéséig és
 - bb) a korrózióvédelem sérülése esetén az üzemben tartásért felelős szervezet írásbeli értesítését.

Felelős: a felülvizsgálatokat végző szolgáltatók

A falitűzcsap-szekrények felülvizsgálata feleljen meg a vonatkozó műszaki követelménynek vagy azzal legalább egyenértékű biztonságot nyújtson.

A szerelvénytűzcsapszekrények és szerelvényei, tartozékai legalább félévenkénti felülvizsgálatáról és évenként teljes körű felülvizsgálatáról az üzemben tartásért felelős szervezet gondoskodik.

Felelős: az üzemben tartásért felelős szervezet

A szerelvénytűzcsapszekrényekben elhelyezett állványcsövet, nyomótömlő-szerelvényt, áttét-kapcsot **5 évenként** nyomáspróbának kell alávetni.

Felelős: az üzemben tartásért felelős szervezet

Beépített tűzjelző, beépített tűzoltó berendezés karbantartása és felülvizsgálata

Az üzemeltető a gyártó, kivitelező kezelési utasításai és az alkalmazott műszaki követelmény betartásával biztosítja a beépített tűzjelző, beépített tűzoltó berendezés biztonságos és hatékony üzemeltetését.

A beépített tűzjelző, beépített tűzoltó berendezés kezelését csak annak működésére kioktatott személy végezheti.

Oktatásért felelős: az üzemben tartásért felelős szervezet

Az üzemeltetés, felülvizsgálat vagy karbantartás során jelentkező hibákat haladéktalanul ki kell javítani. A felülvizsgálat és karbantartás során minden, a gyártó által előírt vizsgálatot és próbát el kell végezni.

A beépített tűzjelző és beépített tűzoltó berendezés üzemeltetéséről és karbantartásáról naplót kell vezetni, mely tartalmazza

- a) a berendezés főbb adatait,
- b) a kezelők nevét,
- c) az üzemeltetői ellenőrzések időpontját és megállapításait,
- d) azt, hogy a karbantartás milyen specifikáció alapján történt,
- e) az észlelt és kijavított hibákat,
- f) a beépített tűzjelző és beépített tűzoltó berendezés működésbe lépését és okát, valamint a meghibásodás időpontját (óra, perc),
- g) a ki- és bekapcsolás időpontjait (nap, óra, perc) és
- h) az ellenőrzést, karbantartást végző szervezet, személy nevét, aláírását, elérhetőségét.

A naplót az utolsó bejegyzéstől számított legalább öt évig meg kell őrizni.

A napló vezetését csak a beépített tűzjelző és beépített tűzoltó berendezés működésére kioktatott személyek végezhetik.

A beépített tűzjelző és beépített tűzoltó berendezés kezelési utasítását és az üzemeltetési naplót meg kell őrizni és a hatóság részére ellenőrzéskor be kell mutatni.

Az üzembentartó által a beépített tűzjelző berendezés központja (távkielző, távkezelő egység) felügyeletével és kezelésével megbízott személy vagy szolgáltató a berendezés működésének vizsgálata kapcsán **naponta** ellenőrzi, hogy:

- a) ha a rendszer nincs nyugalmi helyzetben, akkor a kijelzett hibát az üzemeltetési naplóba bejegyezték -e, és, ha a hiba szakképzett beavatkozást igényel – nem a hálózat időleges kimaradásáról van szó –, értesítették-e a karbantartót,
- b) az előző nap bejegyzett hibára történt-e megfelelő intézkedés,
- c) a tűzjelző központ valamennyi állapotjelzője működik-e.

Felelős: az üzemben tartásért felelős szervezet

Az üzembentartó által a beépített tűzjelző berendezés megfelelő működésének, a személyi, környezeti és műszaki feltételek ellenőrzésével megbízott személy **havonta** ellenőrzi:

- a) a napi ellenőrzéskor elvégezendő feladatok betartását,
- b) hogy az üzemeltetési naplót folyamatosan vezetik-e,
- c) hogy a felügyeletet ellátók részt vettek-e megfelelő oktatáson,
- d) hogy a nyomtatók működéséhez szükséges eszközök, anyagok (papír festék, festékszalag) rendelkezésre állnak-e.

Az üzembentartó által a beépített tűzjelző berendezés megfelelő működésének, a személyi, környezeti és műszaki feltételek ellenőrzésével megbízott személy **háromhavonta** ellenőrzi

- a) az előzőekben foglaltak betartását,
- b) hogy történtek-e az épület használatában, technológiájában, kialakításában olyan változások, amelyek befolyásolják a tűzjelző berendezés működését, különösen az automatikus érzékelők érzékelési képességét, a kézi jelzésadók hozzáférhetőségét, a hangjelzők hallhatóságát és
- c) hogy a jelzések beazonosítására vonatkozó kimutatások, rajzok rendelkezésre állnak-e, a grafikus megjelenítő eszköz üzemképes-e.

Felelős: az üzemben tartásért felelős szervezet

Tűzjelző berendezések esetében a **féléves** rendszeres felülvizsgálat és karbantartás során az üzemeltető biztosítja, hogy a felülvizsgálatra és karbantartásra vonatkozó képesítéssel rendelkező személy

Felelős: az üzemben tartásért felelős szervezet

Éves rendszeres felülvizsgálat és karbantartás során, az üzemeltetőnek legalább évente kell biztosítania, hogy a felülvizsgálatra és karbantartásra vonatkozó képesítéssel rendelkező személy:

Felelős: az üzemben tartásért felelős szervezet

Rendkívüli felülvizsgálatot kell végrehajtani

- a) tüzeset után,
- b) téves riasztás esetén,
- c) a rendszer meghibásodása esetén,
- d) a rendszer változtatása esetén,
- e) hosszú üzemszünet után vagy
- f) új karbantartóval kötött szerződés után.

A tűzjelző berendezés meghibásodása esetén

- a) meg kell vizsgálni, hogy milyen körülmények, okok vezettek a meghibásodáshoz,
- b) meg kell vizsgálni, hogy milyen következményekkel járt a meghibásodás a tűzjelző berendezés működésére vonatkozóan és
- c) a hiba elhárításához szükséges átalakítást, javítást, cserét – a jogszabályban foglalt feltételek megtartása mellett – el kell végezni.

A tűzjelző berendezés változása esetén a megváltozott részekre és területre vonatkoztatva az éves rendszeres felülvizsgálatot kell elvégezni.

30 napnál hosszabb teljes körű leállítás (a továbbiakban: hosszú üzemszünet) után az éves rendszeres felülvizsgálatot kell elvégezni.

Dokumentálás keretében az ellenőrzés, a felülvizsgálat során tapasztaltakat az üzemeltetési naplóba rögzíteni kell. A berendezés működésével, működőképességével kapcsolatban tett észrevételeket, javaslatokat az érintettek – a tűzjelző központ felügyeletét ellátó, az ellenőrzéssel megbízott, a felülvizsgálatot, karbantartást végző személy –, ha azok további

intézkedést igényelnek, **írásban jelezik** az intézkedésre jogosult felé.

Az üzemeltető kijelöl a tűzjelző berendezés megfelelő működésének, a személyi, környezeti és műszaki feltételek ellenőrzésére egy személyt (a továbbiakban: felelős személy), és biztosítja az előírt ellenőrzések megtartását, továbbá az ellenőrzések során feltárt hiányosságokat megszünteti.

Az üzemeltető biztosítja a rendszeres és rendkívüli felülvizsgálat és karbantartás megtartását, továbbá a feltárt hiányosságokat megszünteti.

A felelős személy a meghatározott időszakonként szükséges ellenőrzéseket végrehajtja és a tapasztalt figyelembevételével a hiányosságokat az intézkedésre jogosult vezető felé igazolt módon írásban jelzi.

A felülvizsgálat és karbantartás szolgáltatására vonatkozó szerződéstől való eltérés, az abban foglaltak figyelmen kívül hagyása vagy megsértése esetén a tűzjelző berendezés nem tekinthető felülvizsgáltnak.

11.) Járművek

A járműre vonatkozó tűzvédelmi szabályok megtartásáért az üzemben tartó, illetőleg a jármű vezetője a felelős.

A gépjárműtároló helyet úgy kell kialakítani és használni, hogy a gépjárművek – szükség esetén – gyorsan és biztonságosan eltávolíthatók legyenek.

Több gépjármű tárolása esetén azokat úgy kell elhelyezni, hogy a gépjárművek ajtajai legalább az egyik oldalon teljes szélességükben nyithatók legyenek, az egymás mögött álló gépjárművek között pedig legalább 0,80 méter távolságot kell megtartani.

Gépjárművet udvarban az ajtótól, ablaktól, kiürítésre, menekítésre szolgáló lépcsőtől legalább 2 méter távolságra szabad elhelyezni.

Gépjárműtároló helyiségben vagy tárolóhelyen éghető folyadékot éghető gázt - a gépjárműbe épített üzemanyagtartály kivételével - tárolni nem szabad. Üzemanyagot, éghető folyadékot gázt lefejtteni, illetőleg a gépjárművet üzemanyaggal feltölteni, tűzveszéllyel járó tevékenységet, továbbá a gázüzemanyag ellátó berendezésen javítást végezni tilos.

Az áru le- és felpakolása során a közlekedési, menekülési utakat még átmenetileg sem szabad eltorlaszolni.

12.) A TŰZ ÉSZLELÉSÉVEL, JELZÉSÉVEL KAPCSOLATOS FEL- ADATOK

Aki tüzet vagy annak közvetlen veszélyét észleli, köteles azt haladéktalanul jelezni a tűzoltóságnak, vagy ha erre nincs lehetősége, a rendőrségnek vagy a mentőszolgálatnak,

A telephely területéről a tűzjelzés lehetőségét az állandó készenléti szolgálatot ellátó tűzoltósághoz biztosítani kell!

A tűzjelzést (fővonalú) telefonon, a **105-ös,112-es** számon kell megtenni a Hivatasos Tűzoltóság felé.

A **105-ös** számot jól látható módon el kell helyezni a fővonalú telefon mellett.

A telephely területein fel kell hívni a figyelmet a fővonalú telefon helyére.

A városi hívásra alkalmas telefonkészülék mellé el kell helyezni a következő feliratú táblát.

<i>Mentők</i>	<i>104</i>
Tűzoltók	105
<i>Rendőrség</i>	<i>107</i>
<i>Segélyhívó</i>	<i>112</i>

A létesítmény területén tartózkodók a tűzoltásban, a műszaki mentésben – ellenszolgáltatás nélkül – életkoruk, egészségi, fizikai állapotuk alapján elvárható személyes részvétellel, adatok közlésével kötelesek közreműködni.

A dolgozók a tűz észlelése után azonnal kezdjék meg a gyermekek, bent-lévő személyek biztonságos helyre történő kimenekítését és ezt követően a tűz oltását a közelben lévő tűzoltó készülékekkel, (porral oltó) felszerelésekkel.

• **A tűzjelzésnek, kárjelzésnek tartalmaznia kell:**

- a.) a tüzeset, káreset pontos helyét (címét)
 - b.) mi ég, milyen káreset történt, mi van veszélyeztetve, mekkora a tűz kiterjedése,
 - c.) emberélet van-e veszélyben,
 - d.) a jelző nevét, a jelzésre használt távbeszélő számát.
-

Tűz esetén a tűzoltás megkezdésén túl a dolgozók gondoskodjanak a kiérkező hivatásos tűzoltók eligazításáról, így pl. a tüzeset helyének pontosítása, az éghető anyagok veszélyessége, egyéb veszélyek.

Kérésre minden szükséges felvilágosítást kötelességük megadni.

A tűz oltásának felelős vezetője a tűzoltásvezető, aki csak a tűzoltóság tagja lehet. A tűzoltás színhelyén más személy csak a tűzoltásvezető előzetes egyetértésével intézkedhet.

A tűzoltásvezető a tűzoltáshoz:

- magánszemélyeket a tűz oltásában és a mentési munkálatokban az életkoruk, egészségi és fizikai állapotuk alapján elvárható közreműködésre kötelezhet;

A tűzoltásvezető a tűz által veszélyeztetett és a tűz oltásához szükséges területen minden tevékenységet korlátozhat, megtilthat, elrendelheti az illetéktelen vagy a veszélyeztetett személyek, valamint az anyagi javak eltávolítását, a terület kiürítését.

Jelen **Tűzvédelmi szabályzat** a kihirdetés napján lép hatályba, betartását, végrehajtását minden dolgozó részére elrendelem.

A Tűzvédelmi szabályzatban foglaltak megszegése, be nem tartása a többször módosított jogszabály alapján tűzvédelmi szabálysértésnek minősül.

A szabálysértőkkel szemben a tűzvédelmi hatóság eljárást kezdeményezhet.

Záró rendelkezések

- 1.) A szabályzatot minden érintett vezető részére, továbbá mindazok számára igazolható módon - kiadom, akikre vonatkozólag az feladatot tartalmaz, vagy akik a feladat végrehajtását munkakörüknél (beosztásuknál) fogva ellenőrizni kötelesek.
- 2.) A szabályzatot tűzvédelmi változásra kiható tényezők esetében felül kell vizsgálni, szükség szerinti átdolgozásáról
- 3.) A módosítás elkészítése, kiadása a jelen szabályzattal azonos módon kell, hogy történjen.
- 4.) A szabályzat végrehajtása beosztásra való tekintett nélkül minden dolgozóra nézve kötelező. A végrehajtás rendszeres ellenőrzését, az ezzel kapcsolatos jogok és feladatok végrehajtását a tűzvédelmi szervezet gyakorolja.

Hódmezővásárhely, 2023.11.21.


Hegedűs Zoltán
Kancellár

TŰZRIADÓ TERV

I.) Tűzjelzés:

A tűzjelzés a portaszolgálatnál , illetve a létesítményben telefonnal biztosított — portaszolgálatban található, illetve mobil telefonon keresztül 105, 112. az állami tűzoltóság felé.

Tűz esetén a tűzjelzést azonnal meg kell tenni a **105** számon a tűzoltóság felé!

A telefon helye: - irodában, portán

Tűz esetén a tűzjelzést azonnal meg kell tenni a **112-es** számon a tűzoltóság felé!

A tűzriadó tervben foglaltak - tűz esetén - betartása, illetve betartatása minden ott dolgozó kötelessége.

Tűzjelzésnek tartalmaznia kell

- tüzeset pontos helyét (címét)
- mi ég, mi van veszélyeztetve, mekkora a tűz kiterjedése
- emberélet veszélyben van-e
- a jelző nevét, a távbeszélő számát

II.) Dolgozók riasztásának rendje:

A dolgozók riasztását szóban kell elrendelni hangos kiáltással, valamint a városi telefon 105,112 szám tárcsázásával hívni a tűzoltóságot. Az épületben tartózkodó embereket szóban kell figyelmeztetni a történteke. Meg kell kezdeni a bent lévő személyek, gyerekek mentését, helyiségekből való eltávolítását.

- Minden dolgozó mielőtt a helyiséget elhagyná a kijelölt útvonalon a megadott helyre - udvar, utca front járda része - **köteles** meggyőződni arról, hogy nem maradt-e bent munkatársa, tanulók - csoportlétszám ellenőrzése -. Levonulás után az ajtókat nyitva hagyják. Tűz esetén a dolgozók elsődleges kötelessége közreműködni a bajba jutottak, vagy bármely más okból az épületet elhagyni nem tudó munkatársak, gyerekek mentésében.

III.) Tűzoltás, anyagmentés:

A rendelkezésre álló tűzvédelmi felszerelésekkel, tűzoltó készülékekkel meg kell kezdeni a tűzoltást. Gondoskodni kell az áramtalanításról, a gáz főelzáró lezárásáról!

- **A tűzoltóság kiérkezése után a tűz oltásának felelős vezetője a tűzoltásvezető, aki csak a tűzoltóság tagja lehet.**
- **A tűzoltásvezető a tűzoltáshoz:**
 - magánszemélyeket a tűz oltásában és a mentési munkálatokban az életkoruk, egészségi és fizikai állapotuk alapján elvárható közreműködésre kötelezhet.
 - **a tűz által veszélyeztetett és a tűz oltásához szükséges területen minden tevékenységet korlátozhat, megtilthat, elrendelheti az illetéktelen vagy a veszélyeztetett személyek, valamint az anyagi javak eltávolítását, a terület kiürítését.**
- A tűzoltóság megérkezésekor az intézményvezetőnek vagy bent lévő helyettesítéssel megbízott dolgozónak **Tűzriadó tervet** rendelkezésére kell bocsátani, és segítség-

get kell nyújtani a pontos információk ismertetésével (pl. **Menekülési terv** az épület szintenkénti alaprajzával, az elektromos áram, a gázvezető szerelvények helyeinek, a kézi tűzoltó készülékek helyeinek, a vízszervezési helyeknek a jelölésével, kódolt ajtózá-
rak nyitásával stb.).

- A tűzriadóban foglaltak végrehajtása az intézmény minden dolgozójának köte-
lessége.

Tűz esetén értesíteni kell

- Intézmény vezető
- Telefonszám:.....
-

A helyszínrajzon jelölni kell a gáz, villany, víz elzáró szerelvényeket és menekülési
útirányokat, tűzoltó eszközök elhelyezését.

IV.) Bombariadó esetén szükséges teendők:

A bombariadó bejelentése, illetve észlelése esetén az észlelő személy köteles azonnal a
rendőrséget értesíteni a 107 telefonszámon, illetve ezzel egy időben az intézményveze-
tő.

A pedagógusok a foglalkoztató termekből a veszélyeztetett területekről, illetve veszély-
zónából a tanulókat csoportosan a főbejáraton, illetve hátsó kijáraton fegyelmetten
kötelesek biztonságos helyre menekíteni (utcai front, szabadtér). Olyan távolságra kell a
gyerekeket elvinni, amely személyi sérülést egy esetleges robbanás esetén sem okoz.
Rendőrség kiérkezésekor a rendőri irányítás figyelembevételével köteles az intézmény-
vezető, illetve pedagógusai eljárni.

HÓDMEZŐVÁSÁRHELY, 2023.11.21.


Hegedűs Zoltán
Kancellár

KIÜRÍTÉS SZÁMÍTÁS MELLÉKELVE

.....

TŰZVÉDELMI OKTATÁS

Oktatás időpontja:

Oktatás jellege: előzetes, ismétlődő, rendkívüli

Oktatás formája: elméleti, gyakorlati

Oktatás oka: új felvétel, áthelyezés, technológia változás, új gép- berendezés, egyéb:

Oktatást tartó neve, beosztása:

Oktatást végző aláírása:

Oktatás tárgya:

- tűzoltó készülékek, tűzcsapok, tömlők használata
- tűz megelőzésének általános szabályai
- tűz keletkezésének okai, oltásának előírásai
- munkafolyamatok tűzveszélyessége
- elektromos berendezésekre vonatkozó előírások
- tűzjelzés lehetőségei és módozatai
- tűzriadó terv ismertetése
- tűzveszélyes anyagok kezelésére, tárolására és szállítására vonatkozó előírások
- tűzveszélyes munkavégzés szabályai
- tűzvédelmi szabályok megszegésének következményei
-

A mai napon munkába lépésem alkalmával az 1996. évi XXXI. törvény (Tűzvédelmi Törvény) 19. § (2) bekezdése alapján a vonatkozó rendelkezések előírásaiból tűzvédelmi oktatásban részesültem.

A tűzvédelmi szabályok betartását - szabálysértési, illetve büntetőeljárás terhe mellett - kötelezően vállalom és ezt aláírásommal igazolom.

A beszámoltatás formája: szóbeli, írásbeli, gyakorlati - megfelelő szöveg aláhúzendó.

Ssz.	N é v	Munkakör	Oktatott aláírása	Beszámoltatás eredménye
1.				
2.				
3.				
4.				
5.				
6.				

Sorszám:.....

ENGEDÉLY TŰZVESZÉLYES MUNKA VÉGZÉSÉHEZ

A 20.....év hó napján tartott helyszíni szemle alapján a 54/2014 (XII.5) BM rendelet értelmében 20.... évhó napjától 20....év hó napjáig területen (helyiségben) tűzveszélyes munka végzését, illetve idegen vállalat által végzett munkálatokat a hatályos jogszabályok és az alábbi tűzvédelmi előírások maradéktalan betartásával engedélyezem.

A munkavégzés tárgya:

.....
.....
.....

A munkát végző (-k) neve:

.....
.....
.....

Tűzvédelmi szakvizsga száma:

.....
.....
.....

Tűzvédelmi előírások:

.....
.....
.....

Kiegészítő előírások:

.....
.....

.....
a véleményező neve, beosztása

.....
az engedélyt kiadó neve

és beosztása

Az engedélyben felsorolt előírásokat és a tűzvédelemre vonatkozó tudnivalókat tudomásul vettem, azok betartásáért büntetőjogilag felelősséget vállalok.

....., 20.....

.....

munkát végző

Megjegyzés: Az engedélyt két példányban kell elkészíteni, melyből 1 példányt a helyszínen kell tartani, míg 1 példányt az engedélyezőnek kell irattárba elhelyezni, illetve nyilvántartani.

TŰZVESZÉLYES MUNKA VÉGZÉSÉNÉL AZ ALÁBBI SZABÁLYOKAT KELL BETARTANI

- 1.) Hegesztést csak szabványos és kifogástalan állapotban lévő hegesztő berendezéssel szabad végezni. Szivárgó tömlővel, bizonytalanul csatlakozó szerelvényekkel dolgozni nem szabad.
 - 2.) Ív- és lánghegesztést csak hegesztői képesítéssel és tűzvédelmi szakvizsga bizonyítvánnyal rendelkező személy végezhet.
 - 3.) A helyiség földem- és faláttöréseit, továbbá több szinten áthaladó csővezetékek nyílásait tűzbiztosan és hézagmentesen le kell zárni.
 - 4.) Abban a helyiségben, ahol tűz- és fokozottan tűz és robbanásveszélyes gőz, gáz, por van a levegőben, mindaddig nem szabad a hegesztést megkezdeni, amíg a veszélyt el nem hárították.
 - 5.) Meleg padozatú helyiségben a padozatot az éghető hulladéktól fel kell takarítani és locsolni.
 - 6.) Éghető anyagokat legalább 5 m távolságra el kell távolítani, ha ez nem lehetséges, vizes ponyvával történő letakarással kell védeni a szikraszóródás ellen.
 - 7.) A szikraszóródás megakadályozása céljából tűzbiztos anyagból (vaslemez) barikádot kell létesíteni és indokolt figyelő vagy tűzoltó felügyelet beállítása. Gázpalackokat feldőlés ellen rögzítve, targoncára szerelve szabad használni.
 - 8.) Tilos az oxigénpalackot zsíros, olajos kézzel, ronggyal kezelni, valamint a palackok szerelvényezésekor dohányozni és nyílt lángot használni.
 - 9.) Hegesztésnél munkahelyen 2 db poroltó készüléket és 2 db vízzel telt vedret kell állandóan készenlétben tartani.
 - 10.) Hegesztőpisztoly visszarobbanásakor vagy meggyulladt nyomáscsökkentő esetén először a dissous gázpalack szelepét és utána az oxigénpalack szelepét kell elzárni
-

- **HASZNÁLATI SZABÁLYOK, TEVÉKENYSÉGEKRE VONATKOZÓ ELŐÍRÁSOK**

Tantermek használatának szabályai

- 1./ A helyiséget csak a használatbavételi (üzemeltetési, működési) engedélyben megállapított rendeltetésnek megfelelően szabad használni.
- 2./ A helyiséget úgy kell kialakítani, hogy tűz esetén az ott tartózkodók zavartalanul biztonságos térbe juthassanak.
- 3./ Kijáratokat eltorlaszolni, leszűkíteni még átmenetileg sem szabad. A kijáratokat, míg a helyiségben tartózkodnak, lezárni nem szabad.
- 4./ Hibás kapcsolókat, konnektorokat, vezetéket áram alatt tartani nem szabad. Az észlelt meghibásodásokat jelenteni kell az igazgatónak, mert csak szakképzett személy végezheti azok kijavítását. Elektromos szerelés minden esetben feleljen meg az érvényben lévő érintésvédelmi szabályoknak.
- 5./ Világítóberendezést, hőszugárzót, úgy kell elhelyezni, rögzíteni és használni, hogy a környezetére tűzveszélyt ne jelentsen. Éghető és díszítő anyagot a világítóberendezésre elhelyezni nem szabad.
- 6./ A fűtőberendezés és az éghető anyag között olyan tűztávolságot kell tartani, hogy az éghető anyag felületén mért hőmérséklet a legnagyobb hőterheléssel való üzemeltetés mellett sem haladja meg a 60 oC fokot.
- 7./ Tűzoltó készüléket szabadon kell hagyni, azokat a helyükről eltávolítani vagy más célra, mint rendeltetésük felhasználni szigorúan tilos.
- 8./ Hulladékot, szemetet időközönként, de legalább naponta egyszer el kell távolítani. A helyiséget mindenkor tisztán kell tartani.
- 9./ A pedagógusok kötelesek a tanítási óra megkezdése előtt a tantermet tűzvédelmi szempontból ellenőrizni és hiányosság esetén azonnal intézkedni.
- 10./ A helyiséget munkaidő befejezésekor zárni és áramtalanítani kell. E tevékenység ellátása a tantermet utoljára elhagyó személy, illetve a tantermet takarító feladata.

Irodai Tevékenység

- 1./ A helyiséget csak a használatbavételi (üzemeltetési, működési) engedélyben megállapított rendeltetésnek megfelelően szabad használni.
 - 2./ A helyiséget úgy kell kialakítani, hogy tűz esetén az ott tartózkodók zavartalanul biztonságos térbe juthassanak.
 - 3./ Kijáratokat eltorlaszolni, leszűkíteni még átmenetileg sem szabad. A kijáratokat, míg a helyiségben tartózkodnak, lezárni nem szabad.
 - 4./ Az iroda helyiségekben dohányozni tilos.
 - 5./ Hibás kapcsolókat, konnektorokat, vezetéket áram alatt tartani nem szabad. Az észlelt meghibásodásokat jelenteni kell az igazgatónak, mert csak szakképzett személy végezheti azok kijavítását. Elektromos szerelés minden esetben feleljen meg az érvényben lévő érintésvédelmi szabályoknak.
 - 6./ Világítóberendezést, hőszugárzót, úgy kell elhelyezni, rögzíteni és használni, hogy a környezetére tűzveszélyt ne jelentsen. Éghető és díszítő anyagot a világítóberendezésre elhelyezni nem szabad.
 - 7./ A fűtőberendezés és az éghető anyag között olyan tűztávolságot kell tartani, hogy az éghető anyag felületén mért hőmérséklet a legnagyobb hőterheléssel való üzemeltetés mellett sem haladja meg a 60 °C fokot.
 - 8./ Tűzoltó készüléket szabadon kell hagyni, azokat a helyükről eltávolítani vagy más célra, mint rendeltetésük, felhasználni szigorúan tilos.
 - 9./ Hulladékot, szemetet időközönként, de legalább naponta egyszer el kell távolítani. A helyiséget mindenkor tisztán kell tartani.
 - 10./ A helyiséget munkaidő befejezésekor zárni és áramtalanítani kell. E tevékenység ellátása az irodát utoljára elhagyó személy feladata.
 - 11./ Az ellenőrzés során tapasztalt hiányosságokat, szabálytalanságokat az igazgató, illetve az általa megbízott vezető köteles megszüntetni.
 - 12./ Minden tüzesetet azonnal jelenteni kell a hivatásos állami tűzoltóság felé, városi telefonon: **105,112**
A tűzjelzésnek minden esetben tartalmaznia kell:
 - a tüzeset, káreset pontos helyét, címét,
 - mi ég, milyen káreset történt, mi van veszélyeztetve,
 - mekkora a tűz kiterjedése,
 - emberélet van-e veszélyeztetve,
 - a jelző nevét, jelzésre használt telefon számát.
-

- 13./ A tűzoltóság közreműködése nélkül eloltott, illetve emberi beavatkozás nélkül megszűnt tüzeket is a hivatásos önkormányzati tűzoltóságnak késedelem nélkül be kell jelenteni és a kár színhelyét, a tűzvizsgálat vezetőjének intézkedéséig, változtatlanul kell hagyni.
 - 14./ A tűzoltóság kiérkezéséig, a tűz eloltásához készenlétben lévő tűzoltó készülékkel, be kell avatkozni.
 - 15./ A dolgozók életének és testi épségének megmentéséről azonnal gondoskodni kell, illetve a tűzveszélyes anyagokat el kell távolítani a veszélyzónából.
-

Konyha, tálaló használatának szabályai

- 1./ Menekülési útvonalak, vészkijáratok nem zárhatók el, itt tárgyakat elhelyezni tilos. Az itt lévő ajtók a menekülés irányába nyíljanak.
- 2./ A főzőkonyhákat szellőztető berendezéssel kell kialakítani. A léghelvitő rendszerben hatékony zsírfelfogó szűrő legyen kiképezve. Rendszeres időközönként tisztítandó.
- 3./ A gáz- és elektromos berendezéseket a munka befejezése után a hálózatnál le kell választani, azoknál az éghető szennyeződést el kell távolítani.
- 4./ A gázfogyasztó berendezéseket csak a berendezés kezelésére és megfelelő tűzvédelmi oktatásban részesült dolgozó kezelheti. Amennyiben a berendezés működésében bármilyen rendellenesség tapasztalható, a hiba szakszerű megjavításáig a további használat tilos!

Bejárat, előtér (szélfogó) használatának szabályai

- 1./ A bejárat elötérben eszközt, tárgyat elhelyezni még ideiglenesen sem szabad.
- 2./ Azt mindenkor szabad közlekedésre (menekülésre) alkalmas állapotban kell tartani.

Öltöző helyiségek használatának szabályai

- 1./ Az öltöző helyiségekben csak az ide rendszeresített berendezési tárgyak tarthatók.
- 2./ A helyiségekben rendszeresített öltözőszekrényekben személyenként 1-1 munkaruha, valamint utcai ruhák tárolhatók. Éghető anyagok, folyadékok, ideiglenesen sem tárolhatók. Megfelelő szellőzésről gondoskodni kell. Közlekedési, menekülési út biztosítva legyen.

E rendelkezést a helyiség bejárat ajtaján és a helyiségben az MSZ 15631 sz. szabvány előírásainak megfelelő táblával kell jelölni.

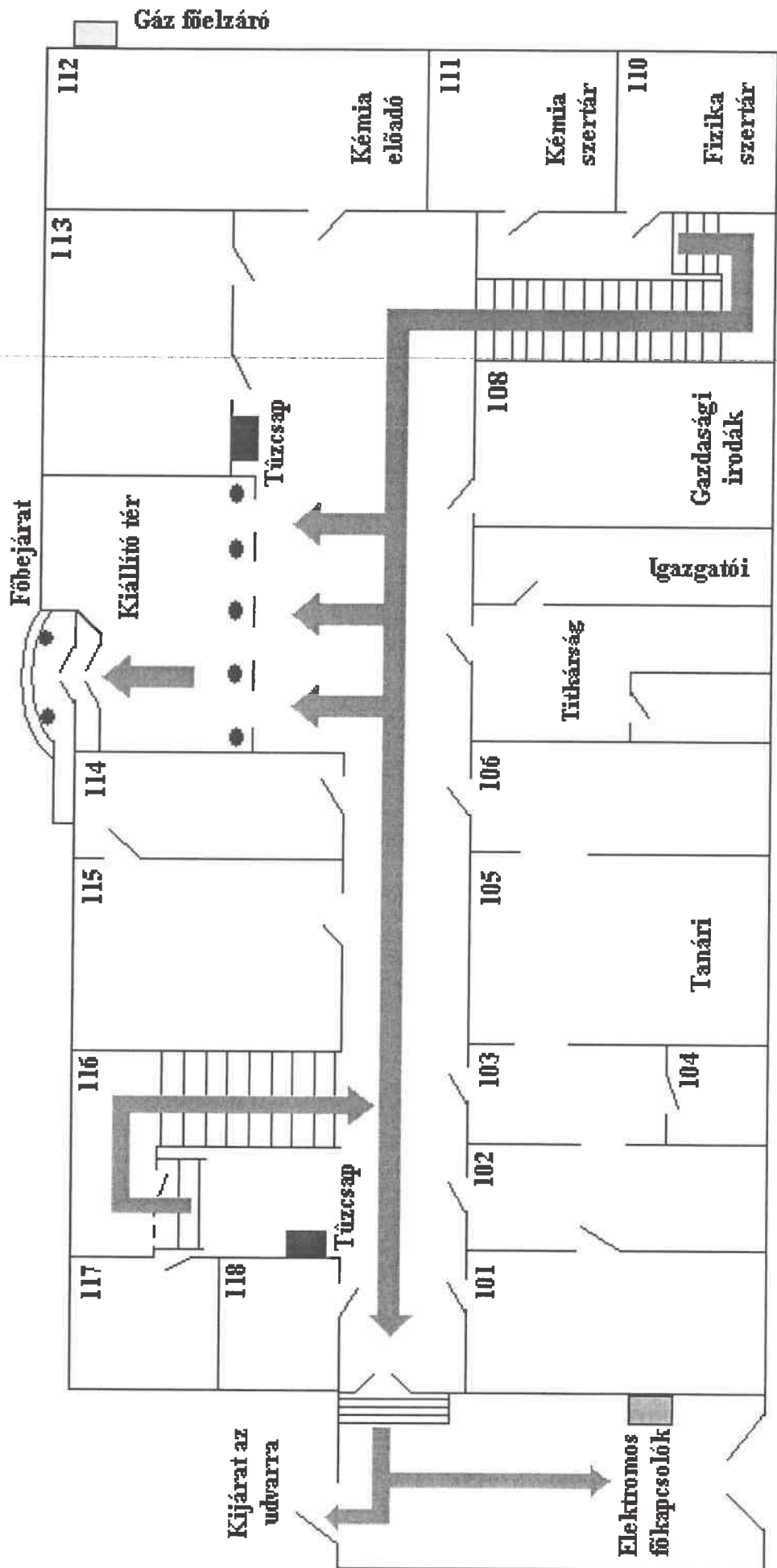
Mosogatók-tálaló használatának szabályai

- 1./ A gépeket berendezéseket csak megfelelően kioktatott dolgozó kezelheti.
 - 2./ A közlekedési utakat állandóan szabadon kell tartani. A mosogató tálcák és a fém-szerkezetű polcrendszerek elektromos földelése biztosítva legyen.
-

Mellékletek:

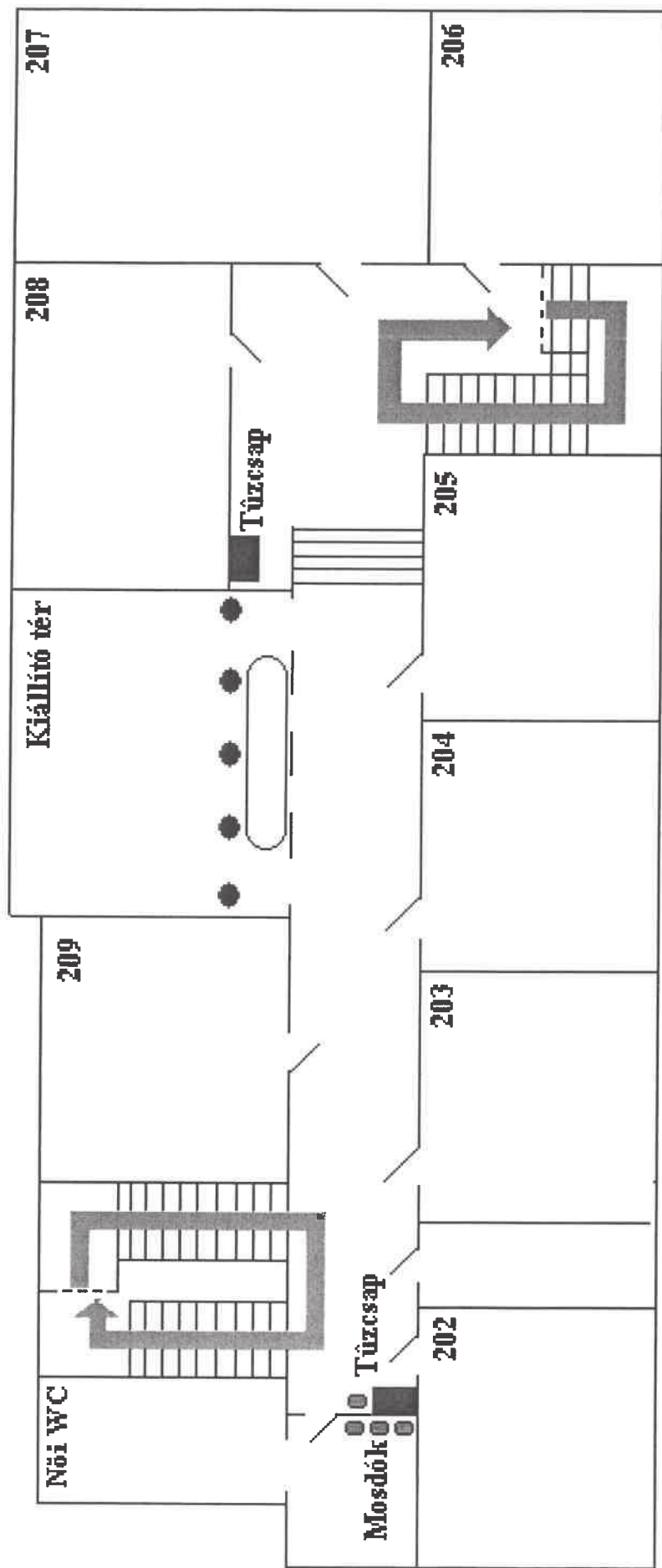
Földszint

Tűzriadó terv



Mellékletek:







Első emelet
Tűzriadó terv

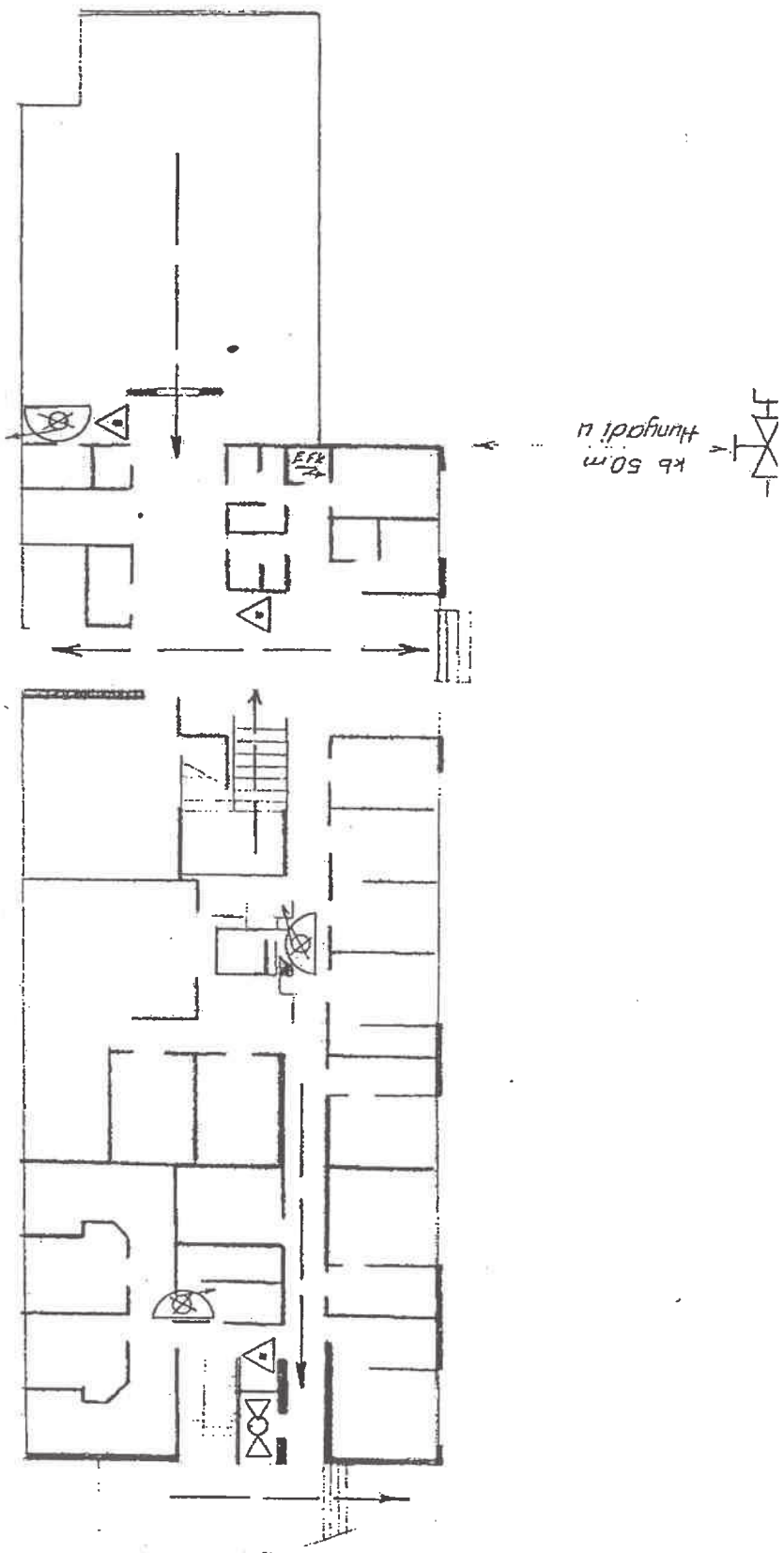


Menekülési útvonal

Földszint

JELMAGYARÁZAT

-  A-B-C porral ellátott mobil tűzoltókészülék
-  Fali tűzcsapszekrény timbóval, sugárcsővel
-  Elektromos főkapcsoló
-  Gaz főlejáró golyóscsap
-  Menekülési irány
-  Tűzoltócsatlakozás



Menekülési útvonal

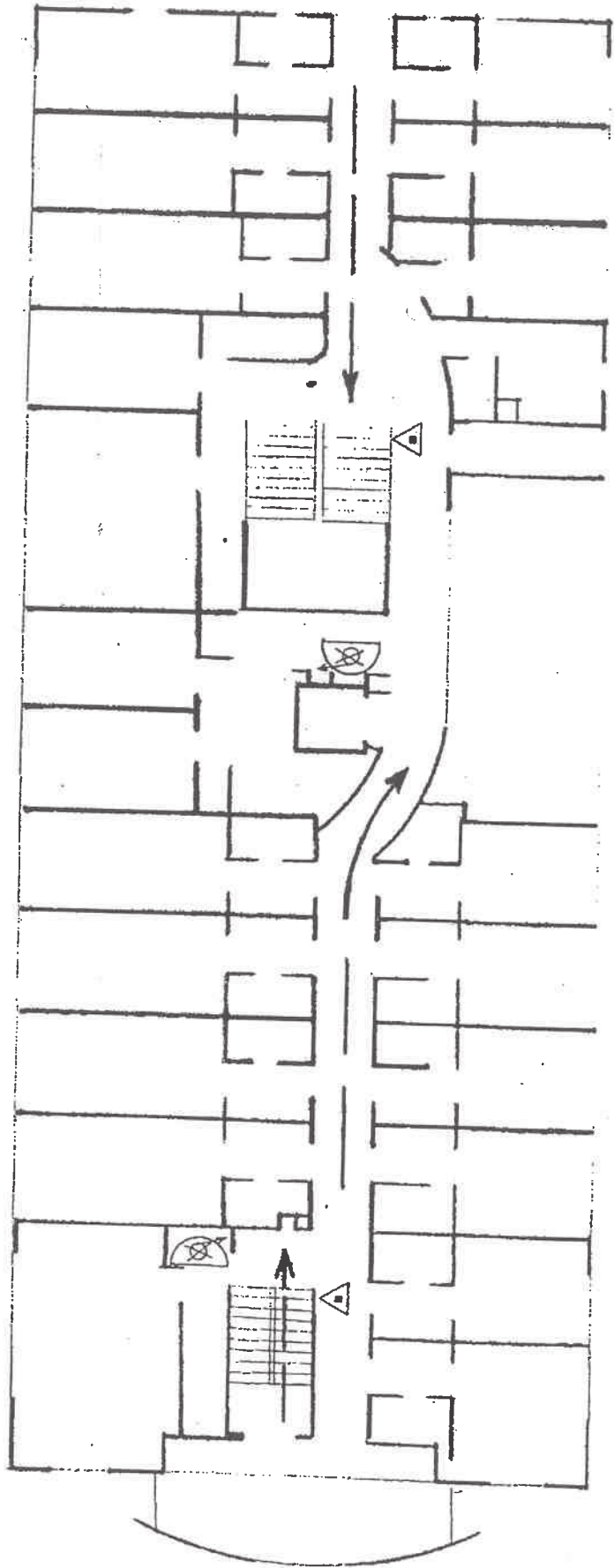
I. emelet

JELMAGYARAZAT

▲ A-B-C porral ellátott mobil tűzoltókészülék

⊗ Fali tűzcsapokrény tömlővel,
sugárcsővel

➔ Menekülési irány



Menekülési útvonal

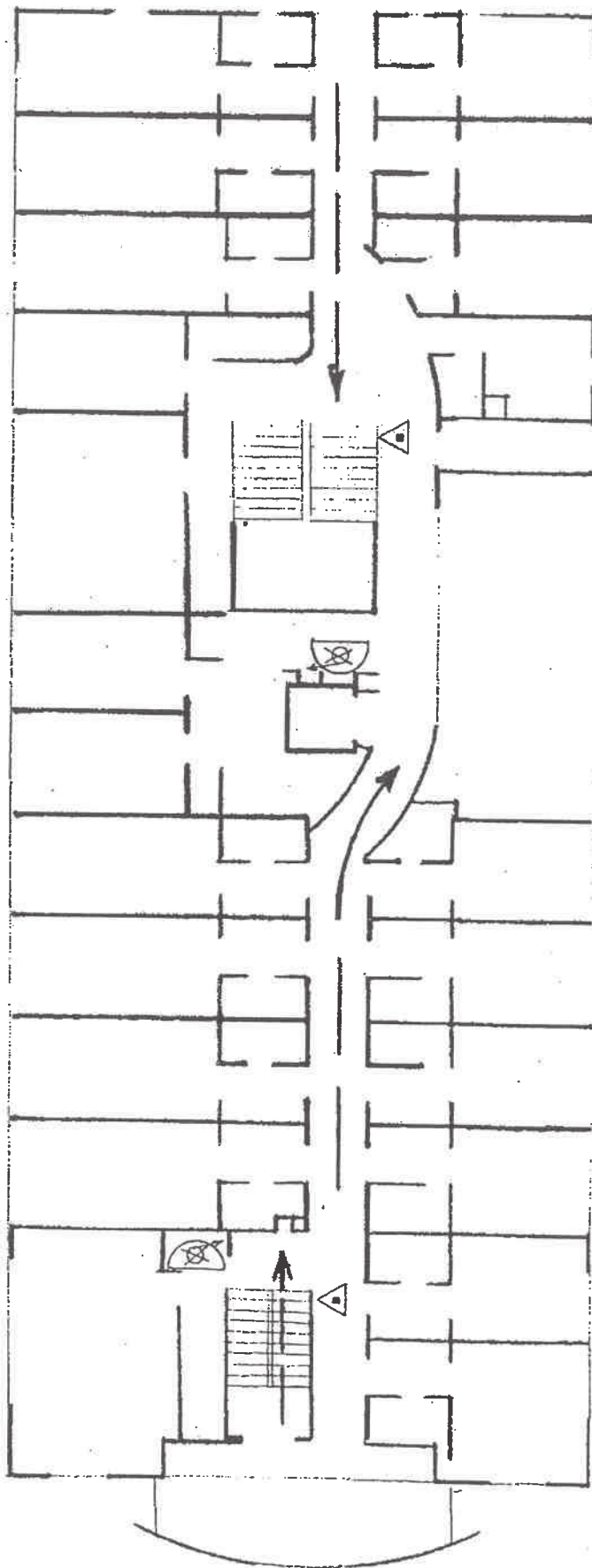
II. emelet

JELENYMAGYARAZAT

▲ A-B-C porral ellátott mobil tűzoltókészülék

⊗ Fali tűzsopaszakrénny tömlővel,
sugárcsővel

→ Menekülési irány



Menekülési útvonal

III. emelet

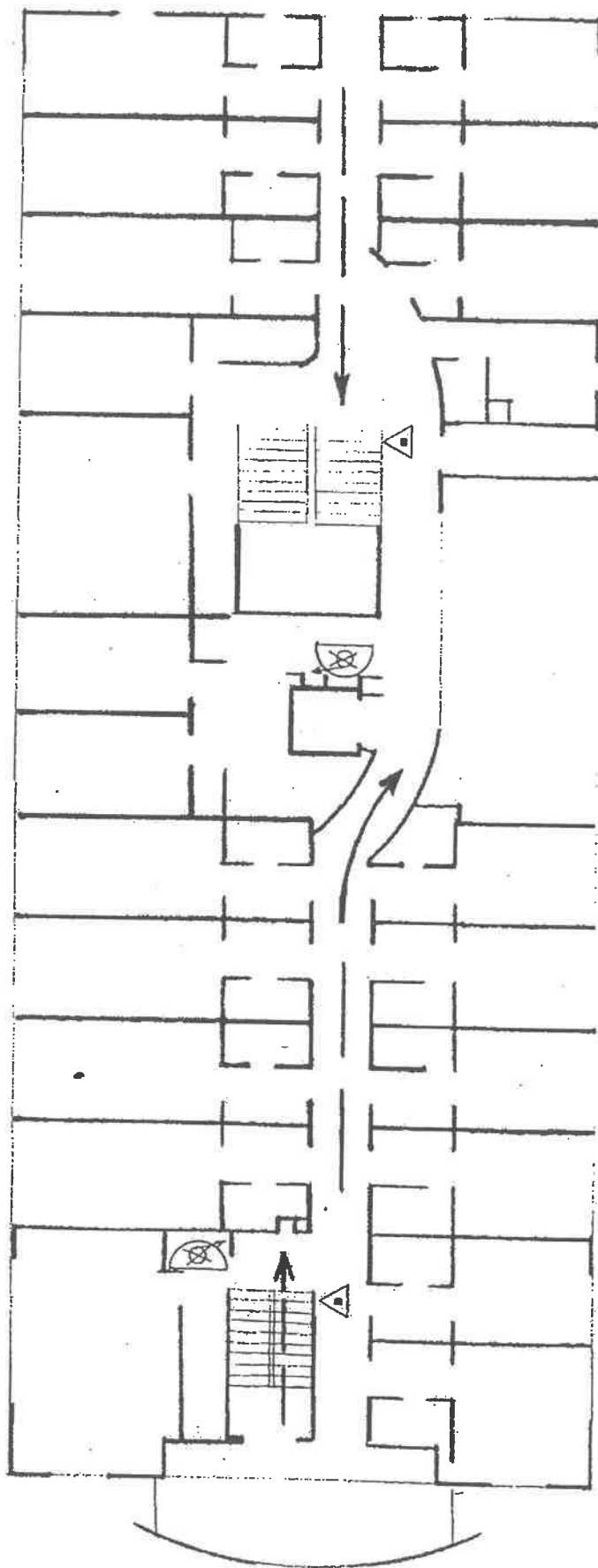
JELMAGYARAZAT

▲ A-B-C porral oltó mobil tűzoltókészülék




☒ Fali tűzsopszakrény tömlővel,

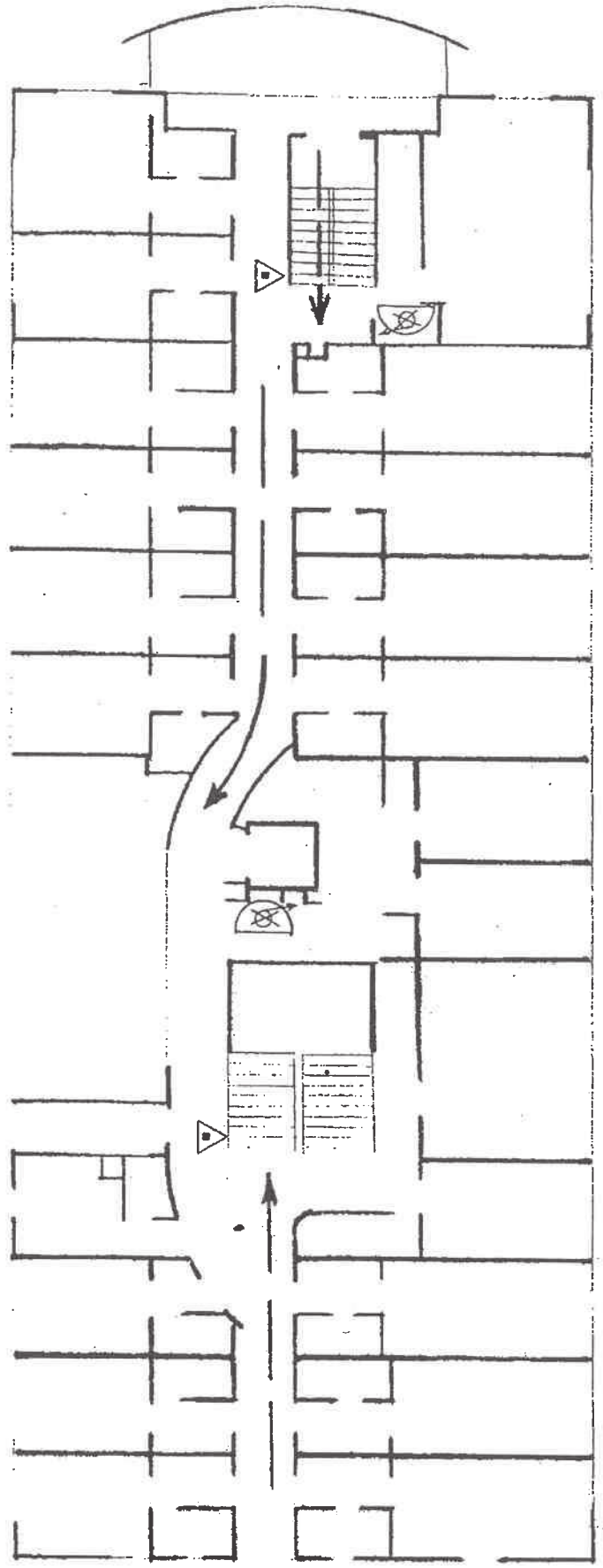
sugárcsővel

→ Menekülési irány



JELMAGYARÁZAT

-  A-B-C porral ellátott mobil tűzoltókészülék
-  Fali tűzcsoporszákrány tönklével, sugárcsővel
-  Menekülési irány



Menekülési útvonal
IV. emelet

